

2013年3月期 第3四半期 決算概要



2013年2月13日
日揮株式会社

P1



〔内容〕

1. 連結損益計算書及び連結包括利益計算書
2. セグメント情報
3. 連結貸借対照表
4. 受注の状況

P2

1. 連結損益計算書及び連結包括利益計算書



(決算短信 P.6~7)

【単位：億円】

	2011/12	2012/12	差異	年度予想 (発表値)
売上高	3,893	4,415	+521	6,000
売上総利益	609	619	+9	880
利益率	15.7%	14.0%	△ 1.7%	14.7%
営業利益	468	471	+3	675
経常利益	492	499	+7	685
四半期純利益	311	364	+53	440
少数株主損益調整前 四半期純利益	313	364	+50	
その他の包括利益	△ 68	33	+101	
四半期包括利益	245	397	+151	

P3

2. セグメント情報

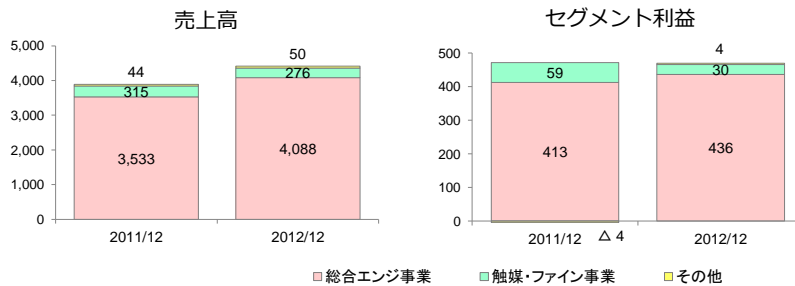


(決算短信 P.8)

報告セグメントごとの売上高及び利益

【単位：億円】

	売上高		セグメント利益	
	2011/12	2012/12	2011/12	2012/12
総合エンジニアリング事業	3,533 91%	4,088 93%	413 88%	436 93%
触媒・ファイン事業	315 8%	276 6%	59 13%	30 6%
その他	44 1%	50 1%	△ 4 -1%	4 1%
合計	3,893 100%	4,415 100%	468 100%	471 100%



P4

3. 連結貸借対照表

(決算短信 P.4~5)

【単位：億円】

	2012/3	2012/12	増減		
流動資産	3,761	4,130	*1 +368	*1	現金預金/有価証券 +130 完成工事未収入金 +58 未成工事支出金 +158
固定資産	1,499	1,605	*2 +105	*2	投資有価証券 +88
資産合計	5,261	5,735	+474		
流動負債	2,057	2,273	*3 +216	*3	未成工事受入金 +172
固定負債	293	253	△ 40		
負債合計	2,351	2,526	+175		
純資産	2,910	3,208	*4 +298	*4	四半期純利益 +364 配当金支払 △97 その他の包括利益累計額 +33
負債純資産合計	5,261	5,735	+474		

P5

4. 受注の状況

(決算短信 P.9)

1) 当期受注高の状況 (連結)

【単位：億円】

	2012年度 3Q実績	期初予想 (通期)
海外	1,835	4,800
国内	912	1,200
合計	2,748	6,000

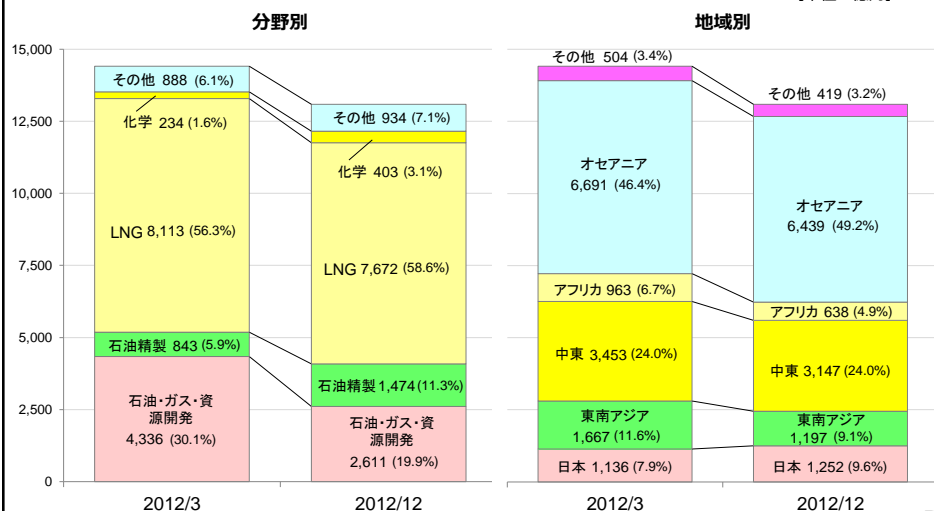
P6

2) 受注残高 (連結)



2012/3	2012/12	増減
14,416	13,094	△ 1,321

【単位：億円】



P7

将来の見通しに関するご注意事項



本資料にて開示されているデータや将来予測は、本資料の発表日現在の判断や入手可能な情報に基づくもので、種々の要因により変化することがあり、これらの目標や予想の達成、および将来の業績を保証するものではありません。またこれらの情報が、今後予告なしに変更されることがあります。

従いまして、本情報および資料のご利用は、他の方法により入手された情報とも照合・確認し、ご利用者の判断によって行っていただきますようお願いいたします。

本資料ご利用の結果、生じたいかなる損害についても、当社は一切責任を負いません。

＜本資料に関するお問い合わせ先＞
 日揮株式会社 経営統括本部 広報・IR部
 Tel: 045-682-8026 Fax: 045-682-1112
 E-mail: ir@jgc.co.jp

P8